

南京农业大学实验室安全检查通报

根据教育部科技司《关于组织开展 2020 年度高等学校科研实验室安全自查自纠工作的通知》（教科技司〔2020〕133 号）和《南京农业大学 2020 年度实验室安全检查工作方案》（校实发〔2020〕132 号），7 月上旬，学校召开了 2020 年度实验室安全检查工作部署会议；7 月中下旬，实验室与基地处、保卫处、后勤保障部等部门组成联合检查组，严格根据部署会议要求，以“全覆盖、无死角、零容忍”的标准，对全校实验室进行安全检查。现将检查情况通报如下。

一、总体情况

联合检查组结合实验室自查自纠及 7 月上旬督导实验室安全初查结果，对照教育部《高等学校实验室安全检查项目》（2020）对全校教学科研实验室进行检查。检查发现，部分学院实验室安全工作有了显著进步，管理规范有序，如动物科技学院、资源与环境科学学院、草业学院等；但同时也发现除实验室内部存在安全隐患外，在部分楼宇、学院的公共区域也存在严重安全隐患，如堆放大量报废或在用的设备、乱接接线板、随意堆放实验室废弃物等；个别学院存在在公共区域搭违建、随意种植转基因农作物现象。此外，有个别实验室被多次通报仍未整改到位。

本次检查共发现安全隐患 113 个，其中消防相关隐患 47 个。能立查立改或短期整改到位的隐患，检查人员已现场指导整改。不能立即整改的隐患制定整改计划，并严格按计划完成整改。8 月实验室安全检查时，将跟踪整改情况，对多次通知整改，但仍未整改的单位将问责追责。

二、存在问题

检查发现安全隐患主要集中在：

1. 管制类危化品管理不规范，如危化品柜未及时上锁、管制类危化品未规范存储、无使用台帐等；

2. 实验室废弃物收集处置不规范，如未使用黄色实验废弃物专用垃圾袋、实验室废弃物堆放在公共区域等；
 3. 特种设备使用不规范，如高压灭菌锅无操作规程和使用记录，气体钢瓶未固定等；
 4. 个人防护不规范，如学生做实验时不穿实验服等；
 5. 实验用电管理不规范：如接线板悬挂使用、串接使用、强电箱挡板被拆除等；
 6. 实验场所管理不规范：如实验室内饮食、实验用矿泉水未撕去原标签并做标记等；
 7. 楼宇楼道公共区域设备杂物堆积，消防通道被堵。
- 各学院安全隐患详见下表。

学院实验室安全隐患情况统计表

学院	实验场所安全		基础安全		化学安全		废弃物收集	特种设备与常规冷热设备		总计
	实验室 饮食、卫生等	设备以及应急 设施	接线板等用电 不规范	做实验不穿 实验服	危化品柜 未上锁或 未双人双 锁	化学试剂储 存和使用不 规范（含未 贴标签）	废弃物收集 不规范	压力容 器使用 不规范	气体钢 瓶管理 不规范	
农学院	0	0	3	1	0	1	5	0	1	11
植保院	2	0	0	0	0	0	4	0	1	7
园艺院	0	0	0	0	1	1	3	3	0	8
动医院	0	0	0	0	0	2	4	0	0	6
动科院	0	1	0	0	0	1	2	0	0	4
草业学院	0	0	0	0	0	0	0	0	0	0
资环院	0	1	0	0	0	0	3	0	0	4
生科院	3	1	1	1	0	1	3	1	2	13
食品院	0	0	0	0	0	0	1	1	0	2
工学院	0	1	3	1	0	2	2	1	1	11
总计	5	4	7	3	1	8	27	6	6	66

消防相关安全隐患分布情况表

学院	农学院	植保院	园艺院	动医院	动科院	草业院	资环院	生科院	食品院	工学院	公共区域	总计
隐患数量	11	5	1	6	5	4	1	8	4	1	1	47

三、部分现场问题照片

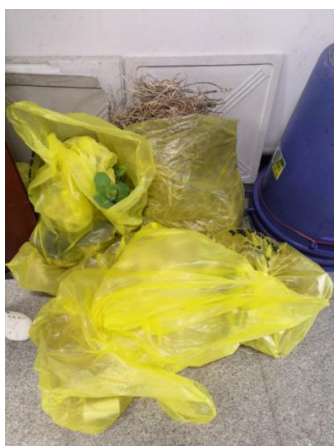
1. 农学院



理科楼 A812—废胶桶放实验室门口，
负责人张红生



理科楼 A820—学生做实验不穿实验服
负责人张文伟



理科楼 8 楼 A 座西侧楼梯口堆放实验室废弃物
(内装油菜秸秆等) 负责人管荣展



理科楼 1 楼 A 座西侧楼梯口堆放实验室废弃物



理科楼 5 楼 A 座西侧楼梯口堆放实验，
室废弃物，负责人江玲



生科楼 B3002—接线板悬挂且串接使用，
负责人丁艳锋



理科楼 7 楼 A 座西侧楼梯口堆放实验室废弃物



理科南楼 F614 一接线板直接放置地面使用，
负责人李艳



生科楼负 B1021—电线很多，接线板直接放置地面使用，门口滴水，地面潮湿；冰柜腐蚀且漏水，
负责人徐志刚



理科楼 A715—多瓶乙醇放纸箱随意堆放，
负责人张红生

2. 植保院



理科楼 B109—室内乱堆乱放，脏乱



理科楼 B113—培养室内乱堆乱放，脏乱，门顶上有蜘蛛网



理科楼 D201—实验室气瓶未固定



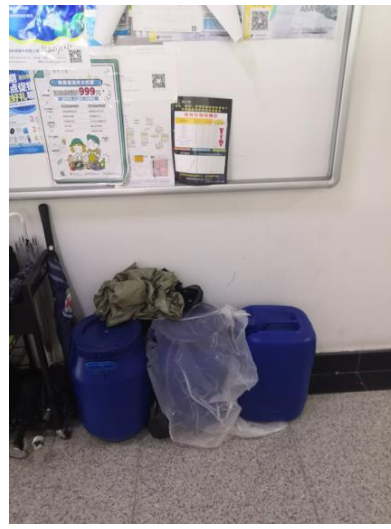
理科楼 6 楼 B 座西侧楼梯口堆放实验室废弃物



理科楼 7 楼 B 座西侧楼梯口堆放实验室废弃物



理科楼负一楼过道堆放很多废弃实验材料



理科楼 B810—废液桶、废胶桶放在实验室门外

3. 园艺院



生科楼 A6004—安全柜未及时上锁



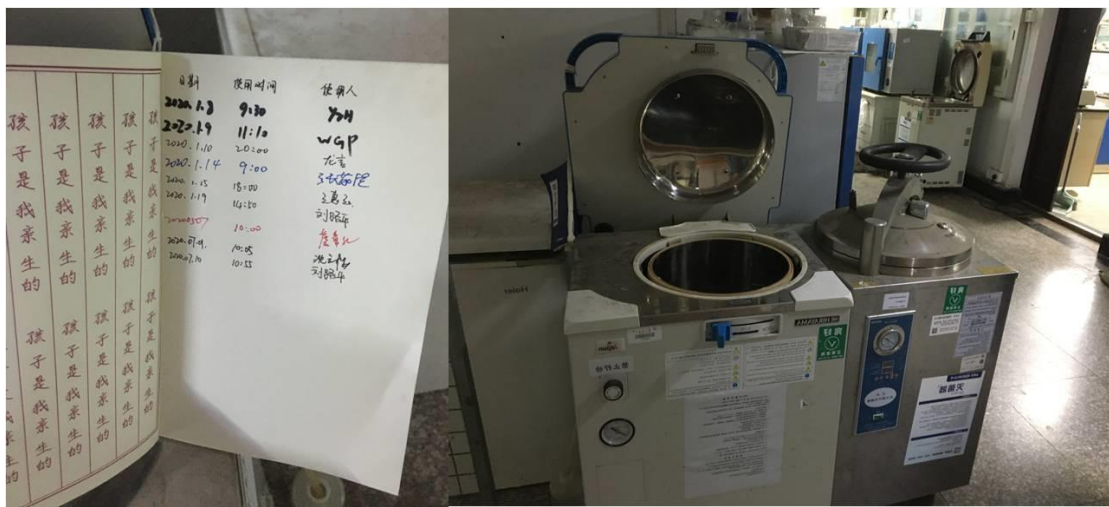
生科楼 A6008—实验室废弃物包装袋盛装其他物品



生科楼 A6014—多瓶硝酸盐未放入防爆柜中



生科楼 B6008—烘箱上堆放大量物品



生科楼 B6008—两台压力灭菌锅共用一个使用记录本且未连续登记



生科楼 B 座负一层-压力灭菌锅没有使用记录本



生科楼负一层 B1013—实验室废弃物堆放于实验室门外



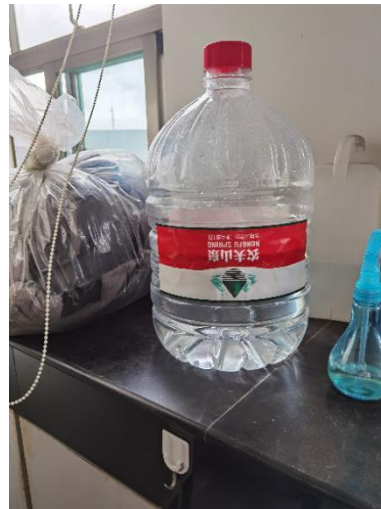
生科楼 B 座负一层一实验物品杂乱堆放在走廊



4. 动医院



逸夫楼 5008—实验室废弃物未使用黄色专用垃圾袋



逸夫楼 4003—实验用矿泉水未撕去原标签作标记



逸夫楼 1 层东侧楼梯口—摆放两瓶不明液体，堆放大量试剂和空试剂瓶





免疫所 B206—实验室废弃物未使用黄色专用垃圾袋



免疫所 B201—未使用黄色专用垃圾袋



免疫所—实验室废弃物未使用黄色专用垃圾袋

5. 动科院



逸夫楼 4074—废液桶标识不规范，应标清装哪种废液



逸夫楼 4079—无洗眼装置



逸夫楼 2044—空瓶未按要求处理



逸夫楼 1047—桶内装不明液体（时间久，现在的学生不清楚是什么液体）

6. 资环院



资环楼 A617—冰箱破损且轻微漏水



资环楼 A509—使用废胶桶盛装废液



资环楼 B407—实验室废弃物未使用黄色专用垃圾袋



资环楼 A315—油桶中盛装不明液体且未进行标记

7. 生科院



生科楼 B2017—废胶桶、废液桶无标签



生科楼 B2017—实验室内有饮食迹象，危化品使用台账记录不规范



生科楼 C3010—高压灭菌锅无使用记录



生科楼 C3011—实验室电线乱拉，强电箱被拆开



生科楼公共实验室 C6010—气体钢瓶未固定，已经 2 次告知整改，但仍未整改



生科楼 C6008—气体钢瓶未固定，废胶桶无标签



生科楼 C7000（西）生活垃圾桶内发现大量实验室废弃物

生科楼 C7011—烘箱上堆放杂物



生科楼 E3002—实验室外楼道乱堆放映机等杂物，环境特乱



生科楼 E3002—实验室内多数学生经常不肯穿实验服



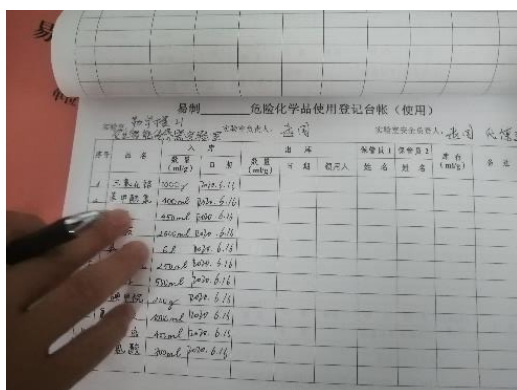
生科楼 C2012—实验室内有饮食迹象

8. 食品院



食品楼 B112—学生在实验室抽烟，并将烟头直接扔进实验废弃物垃圾桶，灭菌锅使用未登记

9. 工学院



勤学楼 121—台账记录不规范

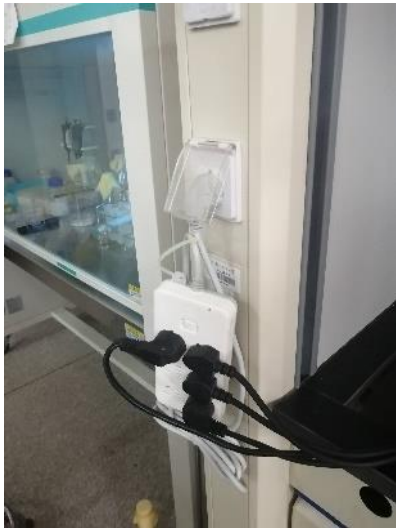


博远楼 B105—气体钢瓶未固定；



博远楼 B105—使用饮料瓶做废液瓶；学生做实验时不穿实验服





博院楼 B103—接线板悬挂使用



博远楼 A101—插线板悬挂使用



博远楼 A301—使用饮料瓶装试剂；实验用品多数未贴标签



博远楼 A101—烘箱和高压灭菌锅没有使用记录，且高压灭菌锅没有操作规程





博远楼 A401—接线板直接放置于地面且串接使用

四、消防相关安全隐患照片

1. 农学院



理科楼 A621、A627 —消防通道门被堵，负责人陈增建



理科楼 A713 —消防通道门被堵，负责人张红生



理科楼 6 楼 A 座东楼梯口安全通道附近堆放太多东西



生科楼负 B1021—实验室内电动车充电
拖线板置于地上，负责人徐志刚



生科楼 2 楼到 3 楼间 B 座西侧楼梯口 堆放大量杂物



生科楼 3 楼 B 座楼梯口有很多烟蒂；堆放大量杂物



生科楼 3 楼到 4 楼之间 B 座西侧楼梯口 堆放大量杂物



理科楼 1 楼杂物等阻挡消防通道



理科楼 C804—实验室违建且材料不防火
负责人华健

2. 植保院



理科楼 B204—实验室门外堆放过多物品，
堆放实验室废弃物



理科楼 1 楼 B 座西侧过道乱堆乱放，
楼道堆放废弃家具、设备



理科楼 B124—实验室门前停放电动车，放置垃圾桶



理科楼 6 楼家具等阻挡消防通道



理科楼 6 楼杂物等阻挡消防通道

3. 园艺院



生科楼 B 座负一层一走廊两边堆放仪器设备，阻挡消防通道

4. 动医院



逸夫楼 2 楼最东侧楼梯口物品堆放阻挡消防通道



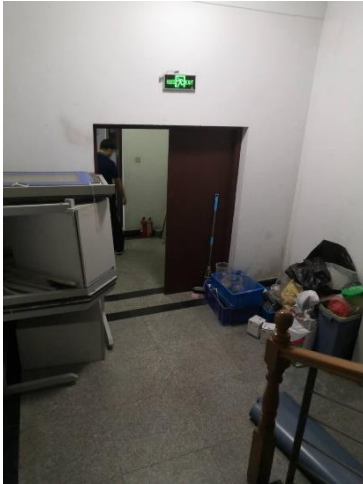
逸夫楼 3 楼东侧楼梯口位置物品摆放遮挡消防设施



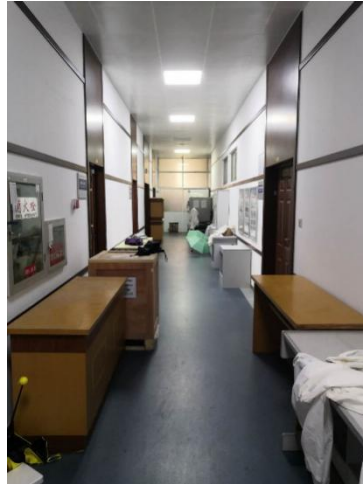
逸夫楼 3 楼楼梯口位置物资摆放阻挡消防通道



逸夫楼 5 楼楼梯出口物品摆放阻挡消防通道

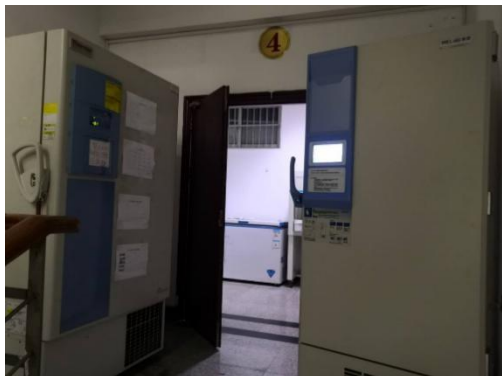


逸夫楼东侧 2 楼出口和楼梯杂物阻挡消防通道
部分已经申请报废，等待拖走



逸夫楼 2 楼东侧楼道内物资阻挡消防通道

5. 动科院



逸夫楼 4 楼西侧楼梯口两台超低温冰箱占据楼梯口大部分空间，阻挡消防通道



逸夫楼 2046 室旁边楼道内设备阻挡消防通道



逸夫楼 3 楼 3082 室外侧楼道内设备阻挡消防通道



逸夫楼 3085—灭火箱内灭火器放置不规范



逸夫楼东侧 4 楼设备摆放遮挡消防设施

6. 草业学院



理科南楼 F330 门口消防设施已损坏



理科南楼 F325—实验室消防通道门被堵

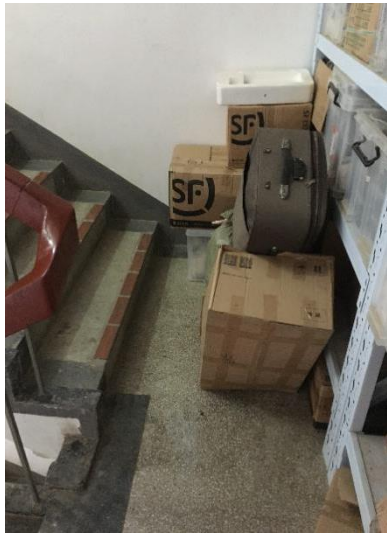


逸夫楼 3063 旁设备遮挡消防设施



逸夫楼 1043—实验室消防通道门被堵

7. 资环院



资环楼 A 座 4 楼与 3 楼连接处-物品堆放在楼梯间，阻挡消防通道

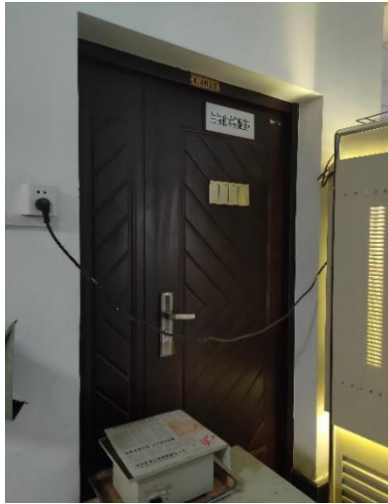
8. 生科院



生科楼 C2024—实验室消防通道门被堵



生科楼 C7021—实验室消防通道门被堵



生科楼 C4013—实验室消防通道门被堵



生科楼 C6000（西）楼梯口堆放杂物，阻挡消防通道

生科楼 C6000（西）楼梯口清洁工堆放废品，阻挡消防通道



生科楼 C6016 实验室后门被危化品柜堵住



生科楼 C7000（东）楼梯口堆放杂物，阻挡消防通道

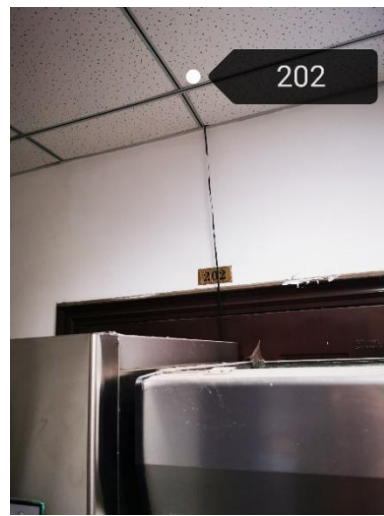


生科楼 C4024—走廊仪器上堆满杂物，阻挡消防通道

9. 食品院



肉品检测中心五楼大厅-遮挡消防设施



食品楼 202-实验室消防通道门被堵



食品楼 512-实验室消防通道门被堵



食品楼 318-实验室消防通道门被堵

10. 工学院



勤学楼 121 房间门口报废设备等阻挡消防通道

11. 公共区域



理科楼 8 楼电梯口杂物遮挡消防卷帘

针对检查中发现的各类安全隐患，请相关单位、实验室认真对照各项要求进行整改，并于 8 月 25 日前提提交整改落实情况报告，对于不能立即整改到位的请提交整改方案，并明确整改完成时间，学校将跟踪复查。对整改不力的单位、实验室，学校将根据《南京农业大学实验室安全责任追究办法》给予通报批评等处理。

特此通报。

实验室与基地处 保卫处 后勤保障部

2020 年 8 月 13 日